

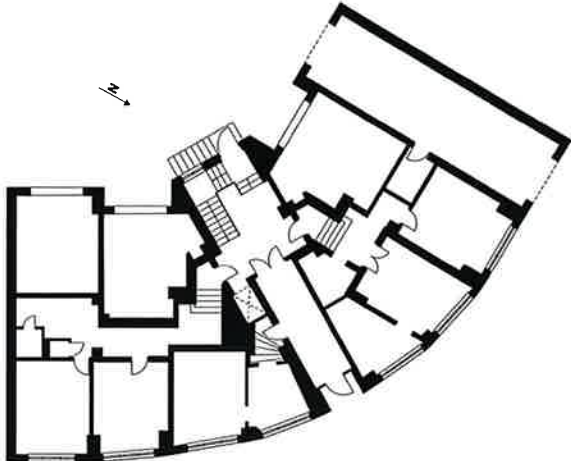


# KARTA EWIDENCYJNA ZABYTKU NIERUCHOMEGO

		3. Miejscowość <b>WARSZAWA</b>
1. Nazwa <b>KAMIENICA WEISSA I ROSENWEINÓW</b>	2. Czas powstania <b>1936-1937</b>	4. Adres <b>ul. Bartoszewicza 1A</b> nr ewidencyjny działki <b>81, 80 z obrębu 50405</b> nr księgi wieczystej <b>[REDAKTOWANE]</b>
11. Materiały graficzne		5. Przynależność administracyjna województwo <b>mazowieckie</b> powiat <b>Warszawa</b> gmina <b>Warszawa</b>
		6. Współrzędne geograficzne <b>52°14'15.4"N 21°01'21.2"E</b>
Widok ogólny	Orientacja 1:5 000	7. Właściciel i jego adres <b>[REDAKTOWANE]</b>
		8. Użytkownik i jego adres <b>Wspólnota Mieszkaniowa Bartoszewicza 1A</b>
Sytuacja 1:1000	Rzut parteru 1:400	9. Formy ochrony <b>Gminna Ewidencja Zabytków ID: SRO09087</b>
		10. Stan zachowania <b>Dobry. Obiekt w trakcie remontu elewacji. Zachował w wysokim stopniu oryginalne rozwiązania materiałowe i komponenty wyposażenia.</b>

**rok budowy: 1936-1937; inwestorzy: Markuss Weiss, Seweryn i Zygmunt Rosenwein; architekt: Lucjan Korngold**

Grupa modernistycznych kamienic pomiędzy ul. Kopernika, Bartoszewicza i Konopczyńskiego powstała w końcu lat 30 XX w. na terenie dotychczas zagospodarowanym w sposób nieuporządkowany, zawężonym obecnością zabudowy oficynowej ul. Tamka oraz bliskością zbocza skarpy. Początkowy fragment ul. Bartoszewicza powstał na odcinku ul. Sewerynow – wewnętrznej uliczki dawnego targowiska o tej samej nazwie, założonego ok. poł. XIX wieku przez Seweryna Uruskiego. Jego centrum stanowiła hala targowa projektu F. M. Lanciego, stojąca w miejscu dzisiejszych kamienic przy ul. Bartoszewicza. Elementy zagospodarowania związane z działalnością handlową zlikwidowano w 1935 r., wytyczając nowy układ uliczny. Jednocześnie odcinek ulicy biegnący nad skarpią stanowić miał końcowy fragment nigdy w pełni nie zrealizowanej **Alei Na Skarpie** i początkowo funkcjonował pod tą nazwą. Trakt ten zgodnie z ówczesnymi planami miał bieć po koronie skarpy w kierunku południowym. Zrealizowano jednak tylko jego skrajne odcinki, z których jedynie południowy do dziś zachował swe miano. Fragment północny przemianowano natomiast na **ul. Bartoszewicza**. Przed 1937 r. powstał tu zespół wysokich modernistycznych domów, tworzący zwarty gabarytowo i stylistycznie układ, wówczas jedno z bardziej nowoczesnych skupisk zabudowy mieszkalnej w Warszawie.

Posesję pod przedmiotową inwestycję wyodrębniono z działki 2997a, obejmującej część terenu dawnych Dynasów, których właścicielką była Księżna Światopełk-Czetwertyńska, córka Seweryna Uruskiego. Ok. 1930 r. teren nabyła Spółka **Towarzystwo Budowlano-Parcelacyjne "Dynasy"** celem parcelacji i sprzedaży działek prywatnym inwestorom.

Przedmiotowa nieruchomość, początkowo o adresie **Aleja Na Skarpie 69**, została wyodrębniona jako działka nr 60 z posesji 2779a i oznaczona numerem hipotecznym 11766 w 1936 r. Należała do **Markussa Weissa** oraz Chuni-Szyji vel **Seweryna** i Uszera vel **Zygmunta Rosenweinów**, którzy nabyli ją w 1935 r. Rosenweinowie prowadzili hurtownię papieru przy ul. Granicznej. Sporządzenie projektu powierzono **Lucjanowi Korngoldowi**, autorowi licznych modernistycznych kamienic i willi w Warszawie (m.in. Willa Łepkowskich - ul. Francuska 2, kamienice tzw. nurtu luksusowego wzniesione dla Oskara Robinsona - ul. Marszałkowska 18, Wiejska 12, Koszykowa 10, domy przy Al. Niepodległości 130, 149a, 151).

(c.d. na załączniku nr 1)

**Sytuacja:** kamienica wkomponowana w zwartą, modernistyczną zabudowę pierzejową ul. Bartoszewicza, otoczona obiektami mieszkalnymi o wyrównanym gabarycie. Łukowo wygiętą elewacją wpisuje się w zakręt ulicy Bartoszewicza. Od zachodu graniczy z budynkiem przy ul. Bartoszewicza 1, od południa z kamienicą pod numerem 1B, której pojedyncza oficyna oskrzydła i zamyka obszerne podwórze, współdzielone przez kamienice dolnego odcinka ul. Bartoszewicza (1, 1A, 1B) oraz domy przy ul. Konopczyńskiego 3 i 5. W obrębie podwórza widoczna różnica poziomów pomiędzy posesjami. Wejście do budynku na osi od frontu, wejście na podwórze poprzez przejazd bramny.

**Materiał i konstrukcja:** budynek w konstrukcji szkieletowo-murowanej; fundamenty murowane; ściany zewnętrzne: żelbetowa konstrukcja szkieletowa z wypełnieniem ceramicznym z cegły dziurawki (ściany do szóstego piętra na 2 cegły, powyżej na 1,5 cegły); ściany wewnętrzne nośne i działowe z cegły ceramicznej pełnej i dziurawki; ściany zewnętrzne tynkowane tynkiem szlachetnym szlifowanym i częściowo liniowanym, wtórnie pokrytym zacierką (od ulicy); wykończenie cokołu od podwórza oraz ścian przejazdu bramowego do wys. 2 m płytkami z lastriko szlifowanego w odcieniu szaro-zielonkawym; ściany wewnętrzne tynkowane, malowane

**stropy:** gęstożebrowe typu Ackermana;

**dach:** stropodach drewniany, kryty papą;

**balkony:** budynek zaopatrzone w loggie w dwóch pionach od strony ulicy (pomiędzy II a VI piętrem) oraz w balkony w dwóch pionach od strony podwórza (I -VI piętro); płyty żelbetowe ograniczone prostymi stalowymi balustradami prętowymi; płyty balkonowe węższe od wnęk, ograniczone z trzech stron balustradą.

**posadzki:** w przejeździe bramnym - posadzka z ryflowanych płytek cementowych układanych w karo; wnętrza: spoczniki klatki schodowej - lastriko szlifowane, ciemnoszare o drobnym uziarnieniu, ujęte czarnymi podwójnymi bordiurami skomponowanymi z szerokiego i wąskiego pasa; piwnice - wylewka cementowa; lokale – nawierzchnie podłogowe wtórne; w jednym z mieszkań zachowana posadzka ceramiczna kuchni w postaci kobiercowego układu płytek tzw. gorsecików w trzech odcieniach (brąz, biel, żółcień).

**schody:** klatka schodowa z duszą; schody w układzie trójbiegowym, łamanym, żelbetowe, prefabrykowane, wspornikowe; balustrada stalowa z pochwytem drewnianym, złożona z układu pionowych słupków i horyzontalnego układu dwóch płaskowników ujmujących szeroką metalową taśmę pośrodku; pochwyty biegu w poziomie piwnic zwinięty w wolutkę; schody zewnętrzne betonowe wylewane, ograniczoną balustradą metalową o wyoblonych narożach.

**ślusarka drzwiowa (zewnętrzna):** drzwi wejściowe z obydwu stron budynku stalowe ze szkleniem wprawionym w geometryczne podziały - frontowe w postaci ośmiokwaterowej przeszklonej ramy ujmującej otwór drzwiowy z jednoskrzydłowymi drzwiami o dwóch przeszklonych polach wypełnionych przyspawanymi dekoracyjnymi elementami w formie okręgów z czterema krótkimi pręcikami zwróconymi promiennie ku wewnątrz; tylne jednoskrzydłowe z prostokątnym nadświetlem i przeszkloną częścią środkową wypełnioną analogicznym motywem.

**stolarka drzwiowa:** drzwi sieni - dwuskrzydłowe płytowe, fornirowane i przeszklone szkłem zbrojonym; uchwyt mosiężny rurowy; drzwi do lokalu w sieni: jednokrzydłowe fornirowane z wąskim pasmem szklenia, oryginalne gałki; drzwi wejściowe do mieszkań - płytowe, dwuskrzydłowe i jednokrzydłowe, fornirowane okleiną dębową (?) (zachowana ponad połowa z oryginalnego zespołu) z licznymi przykładami oryginalnych okuć (gałki wg wzoru firmy "Bracia Lubert" i szyldy), część wtórnie powleczone farbą; część stolarki wymieniona, o różnej formie i konstrukcji; w mieszkaniach nieliczne przykłady pierwotnej stolarki drzwiowej płycinowej, częściowo szklonej z okuciami.

**stolarka okienna:** okna zespolone z tworzywa PCV, zamontowane w miejsce oryginalnych skrzynkowych; podziały okien: czteroskrzydłowe i trójskrzydłowe oraz dwuskrzydłowe (od podwórza). Nielicznie zachowane przykłady okien skrzynkowych.

(c.d. na załączniku nr 1)

<p>14. Kubatura</p> <p>12 680 m<sup>3</sup></p>	<p>15. Powierzchnia użytkowa</p> <p>2 956,32 m<sup>2</sup></p>	<p>16. Przeznaczenie pierwotne</p> <p>budynek mieszkalny</p>	<p>17. Użytkowanie obecne</p> <p>budynek mieszkalny</p>
<p>18. Akta archiwalne (rodzaj akt, numer i miejsce przechowywania)</p> <p>Akta Nieruchomości, sygn. 4313, w: Archiwum Państwowe m. st. Warszawy Księga hipoteczna nr [REDACTED] w: Archiwum Hipoteki Warszawskiej, Sąd Rejonowy dla Warszawy-Mokotowa</p> <p>Dokumentacja architektoniczno-budowlana, w: Archiwum Wydziału Architektury i Budownictwa Urzędu m. st. Warszawy dla Dzielnicy Śródmieście</p> <p>Dokumentacja architektoniczno-budowlana, w: Archiwum Urzędu m. st. Warszawy</p> <p>Dokumentacja budowlano-techniczna w posiadaniu administratora nieruchomości (Inwentaryzacja architektoniczno-budowlana, wyk. Halina Kostrzewa, 2006)</p>		<p>19. Źródła ikonograficzne (rodzaj, miejsce przechowywania)</p> <ul style="list-style-type: none"> <li>• Plan Warszawy sekcyjny Lindleya 1:250, 1891-1908 w: ODGiK w Warszawie (za pośrednictwem portalu mapowego Urzędu m. st. Warszawy)</li> <li>• Plan Warszawy (wydanie hipoteczne) z 1936 r. - za pośrednictwem portalu mapowego Urzędu m. st. Warszawy</li> <li>• fotografie lotnicze z 1935 i 1945 r., za pośrednictwem portalu mapowego Urzędu m. st. Warszawy</li> <li>• Fotografie kamienicy k. I. 30. XX w., Narodowe Archiwum Cyfrowe; zespół: Koncern Ilustrowany Kurier Codzienny - Archiwum Ilustracji; sygn: 1-U-6775-1 i 1-U-6774</li> <li>• Al. Na Skarpie 69, fot. z 15 I 1938 r., Wydział Planowania Miasta Zarządu Miejskiego, Sekcja Planowa, Referat Gabarytów, w: Archiwum Wojewódzkiego Urzędu Ochrony Zabytków</li> <li>• Inwentaryzacja pomiarowo-rysunkowa balustrady za: A. Tołysz, <i>Katalog detalu architektonicznego - detal metalowy od końca XIX do lat 30. XX w.</i>, 2013</li> </ul>	
<p>20. Bibliografia</p> <ul style="list-style-type: none"> <li>• Grzegorz Rytel <i>Lucjan Korngold. Warszawa - Sao Paulo 1897-1963</i>, Warszawa 2014</li> <li>• Jarosław Zieliński <i>Atlas dawnej architektury ulic i placów Warszawy</i>, tom 1, Warszawa, 1995</li> <li>• Marta Leśniakowska <i>Architektura w Warszawie lata 1918-1939</i>, Warszawa 2006</li> </ul>		<p>21. Uwagi</p>	



22. Stan zachowania

prace remontowe:

1994 wymiana inst. c.o.

1996 - wymiana instalacji elektrycznej, wodno-kanalizacyjnej i c.o.

1997 - przebudowa przyłącza gazu i wymiana instalacji gazowej

po 2000 r. - sukcesywna wymiana okien

od 2019 roku trwa remont elewacji: oczyszczenie z wtórnych powłok malarskich i zacierki; odtworzenie pierwotnych rozwiązań wykończeniowych elewacji i przejazdu bramowego wraz z odsłonięciem i uzupełnienie okładzin lastrkowych, wymiana wszystkich obróbek blacharskich, remont balkonów i balustrad i kwietników wraz uzupełnieniem ok. 20 % elementów metalowych.

23. Istniejące zagrożenia, najpilniejsze postulaty konserwatorskie

24. Adnotacje o inspekcjach, informacje o zmianach (daty, imiona i nazwiska wypełniających)

25. Opracowanie karty ewidencyjnej (autor, data i podpis)

tekst Dominika Mikosz, sierpień 2019

plany, rysunki oprac. D. Mikosz na podstawie inwentaryzacji architektoniczno-budowlanej z 2006 r.

fotografie Dominika Mikosz, 2019

26. Załączniki

nr 1: c.d. opisu, archiwalia

nr 2: archiwalia

nr 3: rzuty budynku

nr 4-8: dokumentacja fotograficzna stanu obecnego

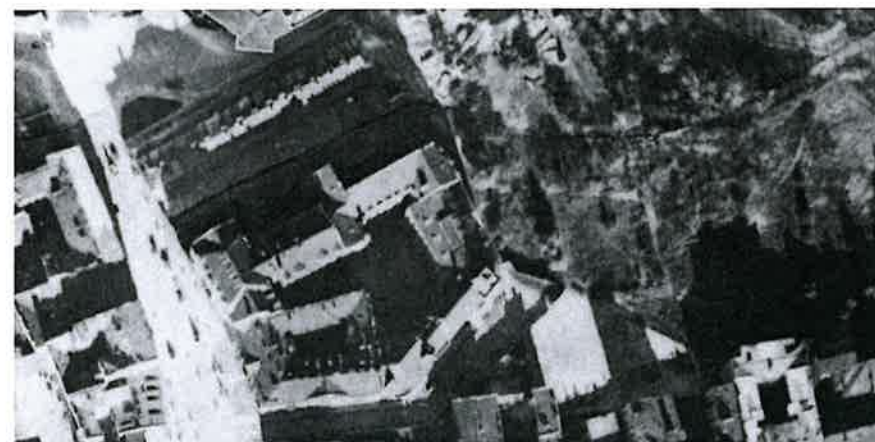
# ZAŁĄCZNIK DO KARTY EWIDENCYJNEJ

Nr 1

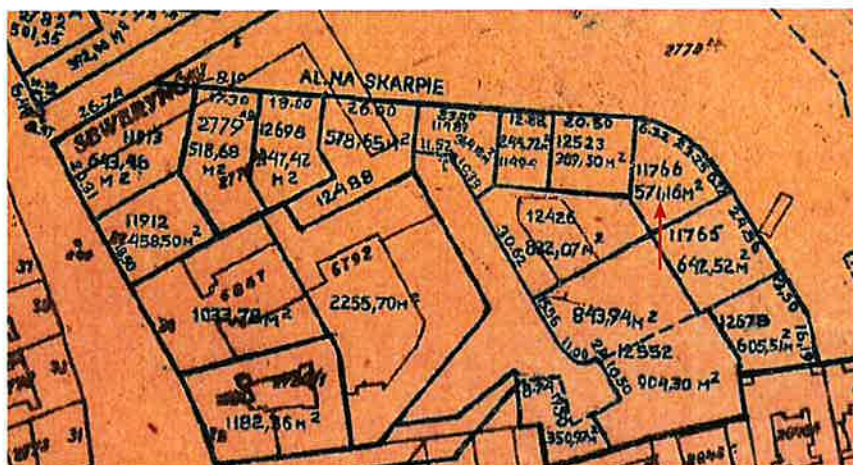
1. Miejscowość, adres <b>WARSZAWA, ul. Bartoszewicza 1A</b>	2. Nazwa zabytku <b>Kamienica Weissa i Rosenweinów</b>	3. Zawartość załącznika archiwalia, c.d. opisu
--	---	---



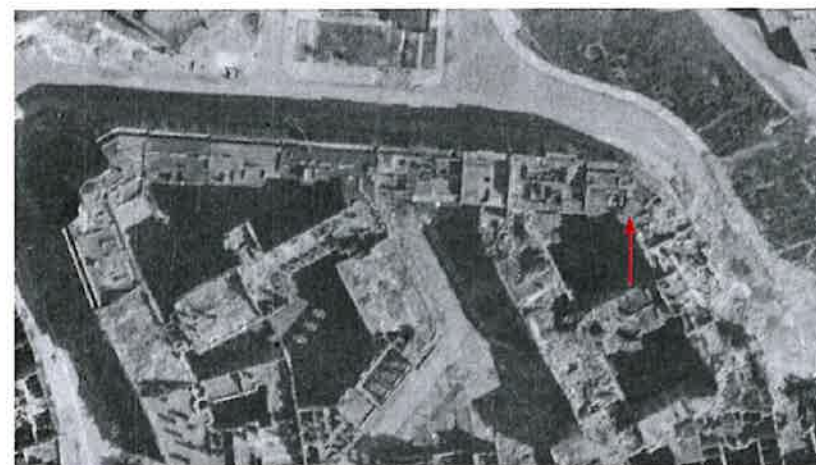
Przybliżona lokalizacja nieruchomości na Planie Lindleya, I. 90 XIX w.  
Widoczna podłużna hala targowa przy ul. Sewerynow, rozebrana w I. 30



Zdjęcie lotnicze z 1935 roku - sprzed wytyczenia nowego układu ulic



Plan z podziałem hipotecznym z 1936 roku



Zdjęcie lotnicze z 1945 roku



#### **C.d. rubryki nr 12 (historia):**

Korngold zaprojektował także sąsiednie obiekty końcowego odcinka ulicy (ul. Bartoszewicza 1B i 1C - d. Al. Na Skarpie 67 i 65), które po zniszczeniach wojennych w wyniku przebudowy z uproszczeniem elewacji straciły charakterystyczną kompozycję wyróżnionej środkowej części fasady, ujętej loggiami, analogicznej jak w przedmiotowym obiekcie. W pierwszych tygodniach wojny, 12 września 1939 roku w stok skarpy tuż przy budynku kamienicy spadł niemiecki bombowiec, zestrzelony przez artylerię przeciwlotniczą. Podczas działań wojennych budynek doznał zniszczeń - częściowo wypalone górne kondygnacje z pokryciem dachowym i stropami. Uszkodzenia pociskami objęły również elewację z głównym wejściem i sienią. Po wojnie budynek objęto przymusowym kwaterunkiem.

#### **C.d. rubryki nr 13 (opis):**

**BRYŁA:** Budynek 8-kondygnacyjny, całkowicie podpiwniczony, z mieszkalnym poddaszem, przekryty stropodachem; w rzucie poziomym od frontu rozwiązany na łuku, od tyłu uskokowo. Prześwit bramowy usytuowany skrajnie od północy; środkowa część elewacji frontowej nieznacznie wysunięta względem lica parteru, VII piętra i osi skrajnych; kondygnacja poddasza wycofana.

**RZUT:** budynek w rzucie poziomym od frontu rozwiązany na łuku; w układzie dwu i pół traktowym. Obsługiwany przez klatkę schodową, usytuowaną na osi traktu tylnego, dostępną za pośrednictwem wydłużonej dwukondygnacyjnej sieni frontowej oraz od podwórza; wokół symetrycznie rozdysponowane lokale mieszkalne; przestrzeń mieszkalna parteru ograniczona obecnością bramy przelotowej, wydłużonej sieni na osi i 3 stanowisk garażowych od tyłu; w poziomie niskiego parteru, w części południowej mieszkanie (dawniej lokal dozorczy) dostępne z sieni i wyposażone w schody prowadzące na niższy poziom; od północy lokal usługowy. Pierwotnie powyżej parteru każda część budynku - północno-zachodnia i południowo-wschodnia - posiadała po jednym ok. 120 m lokalu mieszkalnym, wyposażonym w wejście główne i służbowe (układ: w trakcie frontowym 2-3 pokoje w tylnym jadalnia i część kuchenna, każde wyposażone w balkon i loggię); począwszy od II piętra dodatkowe mieszkanie usytuowane pośrodku traktu frontowego; obecnie powyższy układ trójlokalowy zachowany od trzeciego piętra wzwyż; na niższych kondygnacjach mieszkania wtórnie podzielone z wykorzystaniem dwóch niezależnych wejść z klatki schodowej, dawniej obsługujących część główną i kuchenną; W poziomie poddasza dwa lokale mieszkalne, w tym wtórnie adaptowane pomieszczenie suszarni (?); boksy garażowe z wjazdem od strony podwórza

**ELEWACJE:** Budynek od frontu ukształtowany po łuku. Elewacja frontowa symetryczna 9-osiowa, część środkowa, 7-osiowa pomiędzy drugim a szóstym piętrem wysunięta przed lico, wyraźnie wyodrębniona po obwodzie gzymsem-opaską i wyróżniona gładką fakturą tynku, w jej obrębie skrajne osie wycofane w formie logii; ujednolicona płaszczyzna pozostałej części elewacji tj. osi skrajnych, przyziemia oraz szóstego piętra wykończona jednolicie tynkiem boniowanym w prostokątne pola o ciemniejszym odcieniu w strefie przyziemia; kondygnacja poddasza znacznie wycofana z szeregiem wąskich okien strychowych. Elewacja posiada ujednolicone rzędy czteroskrzydłowych okien i okna trójskrzydłowe oraz trójskrzydłowe portfenetry loggii; strefa przyziemia dwukondygnacyjna (suterena i parter wysoki) z głównym wejściem na osi zagłębionym i wpisany w obszerną niszę licowaną jednolicie okładziną granitową w odcieniu kremowo-szarym. Na osi ponad drzwiami otwór przekryty ozdobną kratą mosiężną, na której ażurowa plakietka z dawnym numerem adresowym kamienicy „69”. Elewacja podwórzowa nie powtarza łukowatej linii fasady - skomponowana z dwu skrzydeł 3-osiowych zbiegających się pod kątem ku segmentowi środkowemu (ryzalit klatki schodowej;) elewacja ukształtowana symetrycznie z wysuniętym i wyraźnie wyodrębnionym na całej wysokości budynku ryzalitem klatki schodowej zaopatrzonej w pion dużych 9-polowych okien i wejście na klatkę poprzedzone poprzecznie usytuowanym biegiem schodów; sąsiednie osie cofnięte, posiadają pary dwudzielnych okien, osie druga i ósma wyposażone w balkony z trójdzielnymi portfenetrami; symetrię elewacji zakłóca układ przyziemia z trzema bramami garażowymi – dwiema na prawo od wejścia i jednej w lewej części przyziemia, obok w ostatniej osi po lewej stronie prześwit bramny; przyziemie licowane płytkami lastrykowymi.

**WNĘTRZA:** Sień frontowa - dolną część dwukondygnacyjnej ściany naprzeciw wejścia wypełnia dwuskrzydłowe przejście do klatki schodowej, górną 16-kwaterowe okno-nadświetle ujęte w malowaną na biało drewnianą stolarkę. Pierwotnie ściany podłużne sieni oblicowane brązowym wapieniem „Morawica” do wys. ok. 2 m; obecnie oryginalna okładzina zachowana jedynie w strefie wejścia na klatkę schodową; na pozostałej powierzchni wymieniona w I. 90. na nową z beżowego granitu. W poz. I piętra od strony klatki schodowej szklony prześwit nad drzwiami sieni zaopatrzonej w niską metalową balustradę z drewnianym pochwytem; parapety klatki schodowej oryginalne, kamienne (wapień „Morawica”); przewody klatki schodowej zamaskowane drewnianą obudową montowaną pod stropem (prawdopodobnie wykonane w pocz. I. 90.). Wyposażenie wnętrz mieszkalnych w większości przekształcone w okresie powojennym. W jednym z lokali zachowana ceramiczna posadzka kuchni i część oryginalnych okuć drzwi.

**INSTALACJE:** elektryczna, wodno-kanalizacyjna, gazowa, c.o.

1. Miejscowość, adres

**WARSZAWA, ul. Bartoszewicza 1A**

5. Nazwa zabytku (jak w karcie)

**Kamienica Weissa i Rosenweinów**

6. Zawartość załącznika

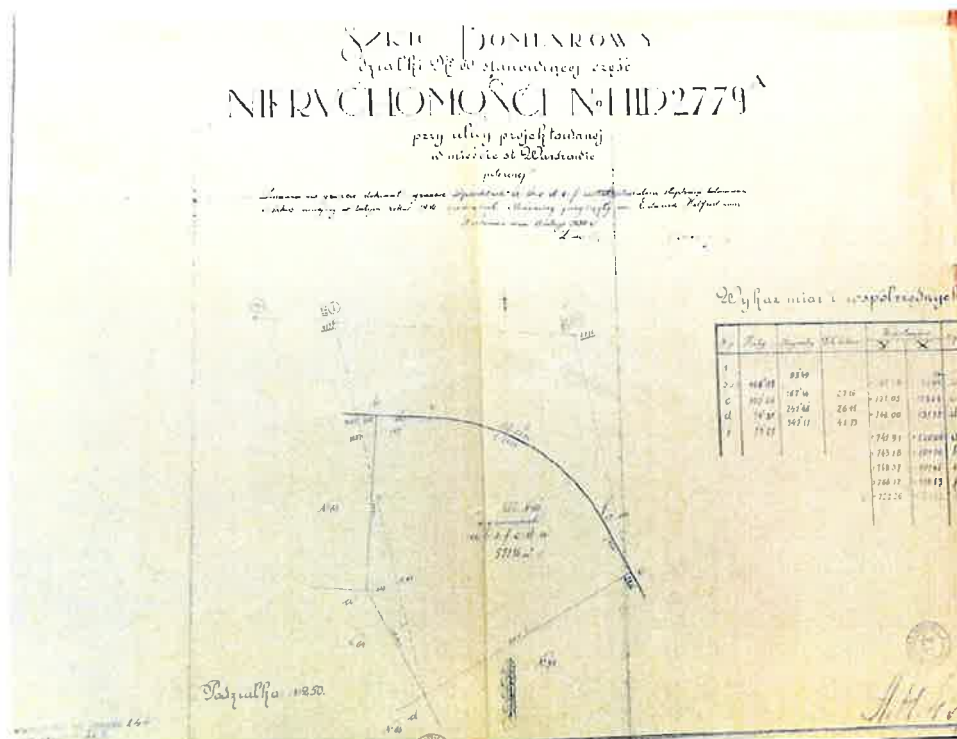
dokumentacja archiwalna



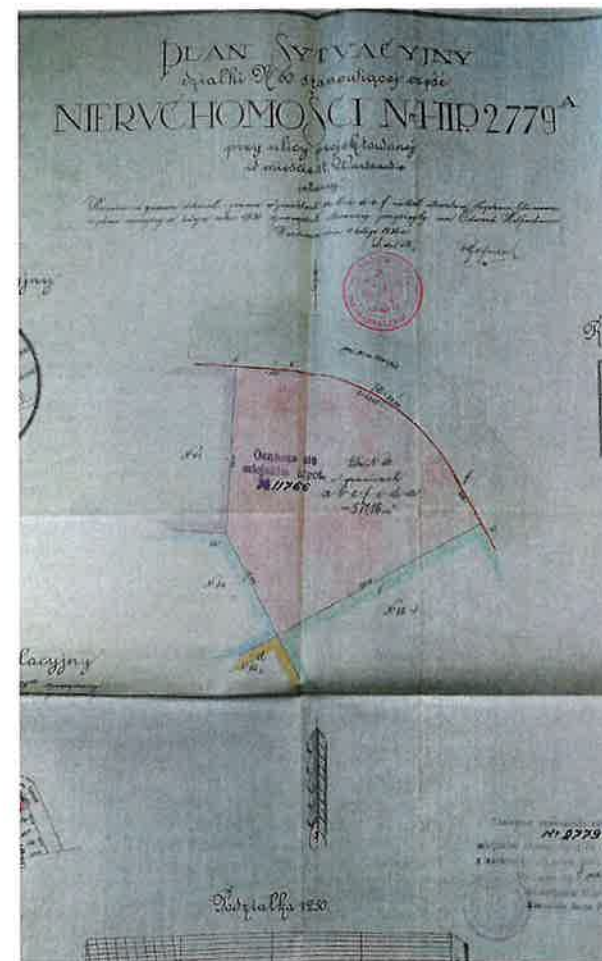
Fotografie z 1942 roku, Referat Gabarytów, Archiwum WUOZ



Fotografia kamienicy k. I. 30. XX w., Narodowe Archiwum Cyfrowe

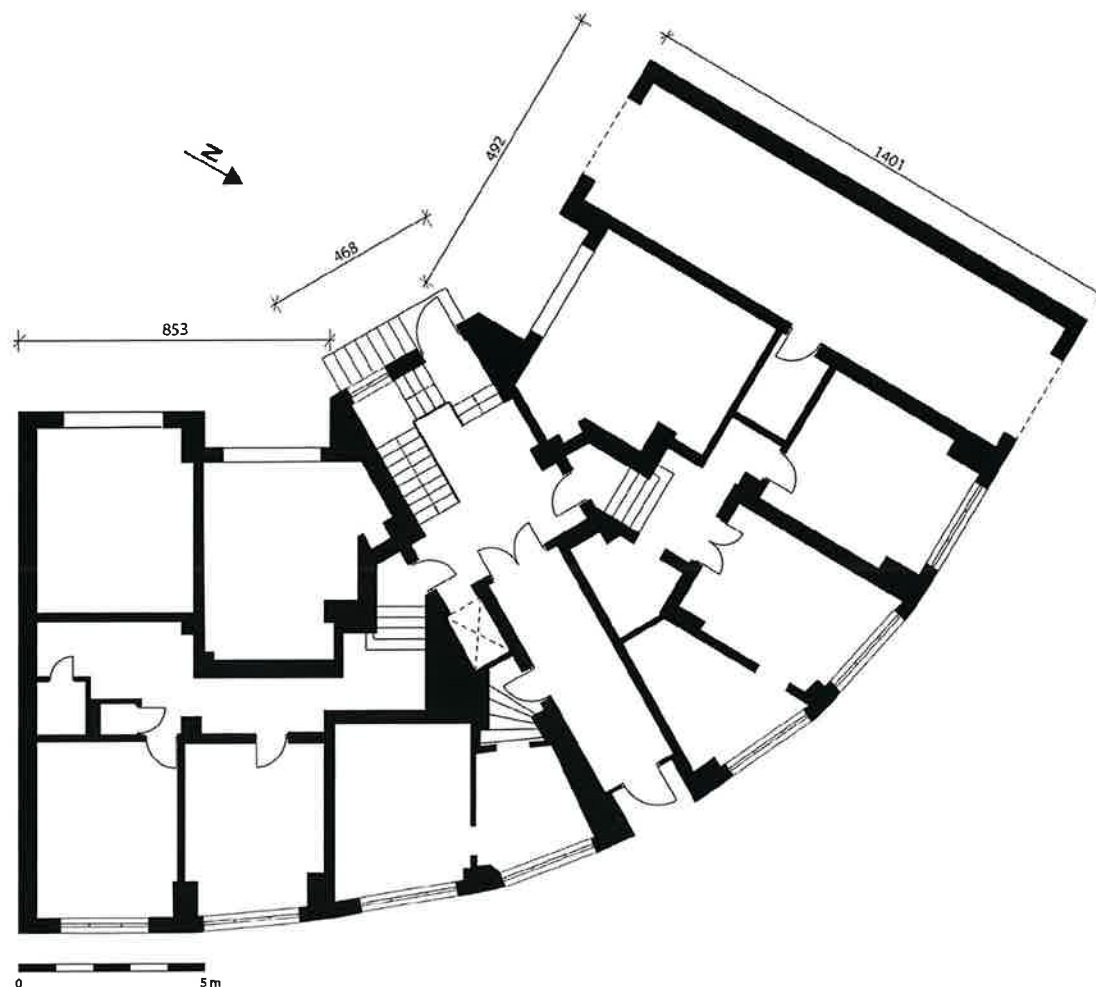


**Szkic pomiarowy (Akta Nieruchomości Warszawskich) i plan sytuacyjny nieruchomości (ze zb. dokumentów księgi hip.), 1936 r.**

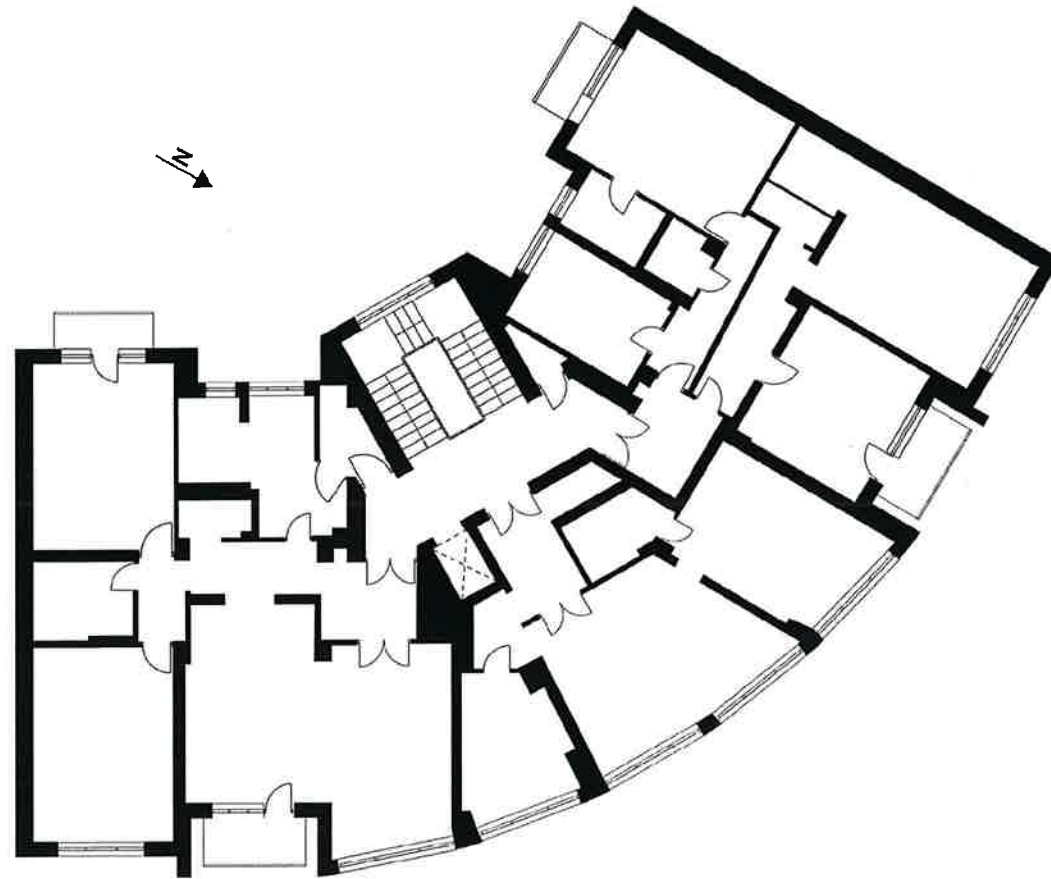




1. Miejscowość, adres <b>WARSZAWA, ul. Bartoszewicza 1A</b>	5. Nazwa zabytku (jak w karcie) <b>Kamienica Weissa i Rosenweinów</b>	6. Zawartość załącznika rzuty budynku
--	--	--



0 RZUT PARTERU  
SKALA 1:200



② RZUT II PIĘTRA (kondygnacja powtarzalna)  
SKALA 1:200

1. Miejscowość, adres <b>WARSZAWA, ul. Bartoszewicza 1A</b>	2. Nazwa zabytku (jak w karcie) <b>Kamienica Weissa i Rosenweinów</b>	3. Zawartość załącznika <b>dokumentacja fotograficzna - stan bieżący (elewacje)</b>
--	--	--

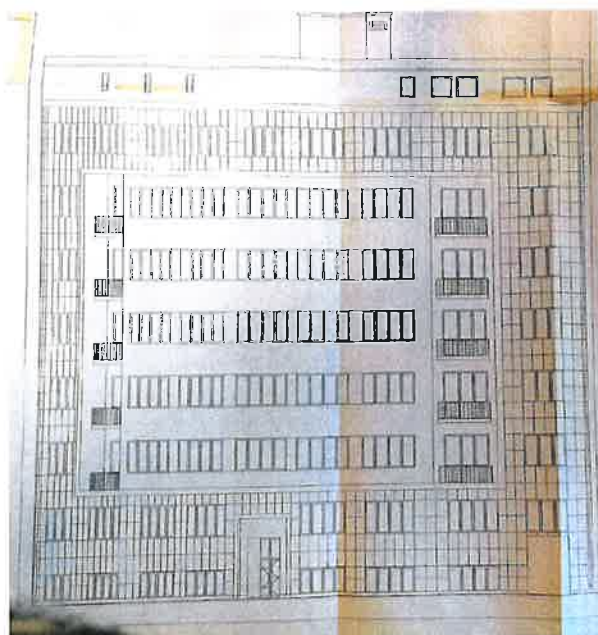


**Elewacja frontowa budynku, w ostatniej osi widoczna brama przejazdowa**





widok budynku od strony północnej z widocznym przebiegiem tarasu skarpy



rzuty elewacji frontowej



loggie od frontu



fragment przyziemia z liniowaniem tynku, z oknem suterenu; widoczne wtórne powłoki malaraskie i obrzutka elewacji



dawna numeracja budynku zachowana nad wejściem



frontowe wejście do budynku z wtórną okładziną portalu





1. Miejscowość, adres

**WARSZAWA, ul. Bartoszewicza 1A**

2. Nazwa zabytku (jak w karcie)

**Kamienica Weissa i Rosenweinów**

3. Zawartość załącznika

**dokumentacja fotograficzna - stan bieżący (elewacje)**

rzut elewacji  
podwórzowej -  
inventaryzacja  
arch.-bud., j.w.



elewacje od podwórza -  
stan po remoncie



fragment elewacji podwórzowej z balkonem  
(w trakcie prac remontowych)

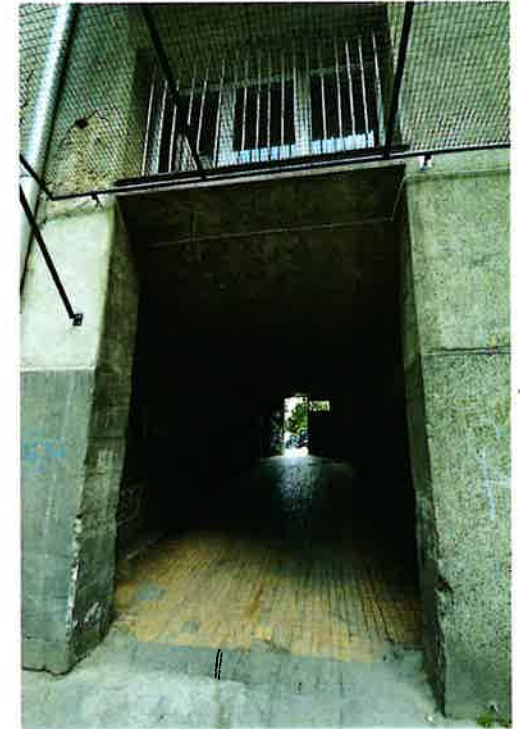


wrota garażowe



południowa część przyziemia elewacji  
podwórzowej z wrotami boksów garażowych

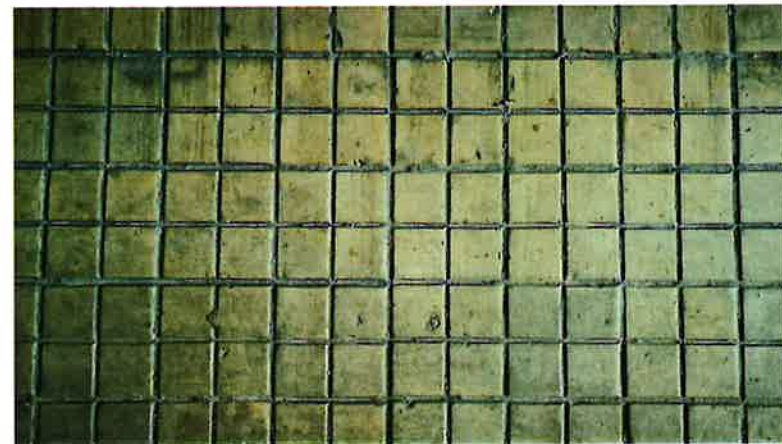




Wrota bramne i widok przejazdu od strony podwórka



Przejazd bramny przed remontem i w trakcie prac remontowych



Detal nawierzchni przejazdu



1. Miejscowość, adres <b>WARSZAWA, ul. Bartoszewicza 1A</b>	2. Nazwa zabytku (jak w karcie) <b>Kamienica Weissa i Rosenweinów</b>	3. Zawartość załącznika <b>dokumentacja fotograficzna - stan bieżący (wnętrza)</b>
--	--	---



**klatka schodowa - schody licowane lastriko ze spocznikami o geometrycznym rysunku**



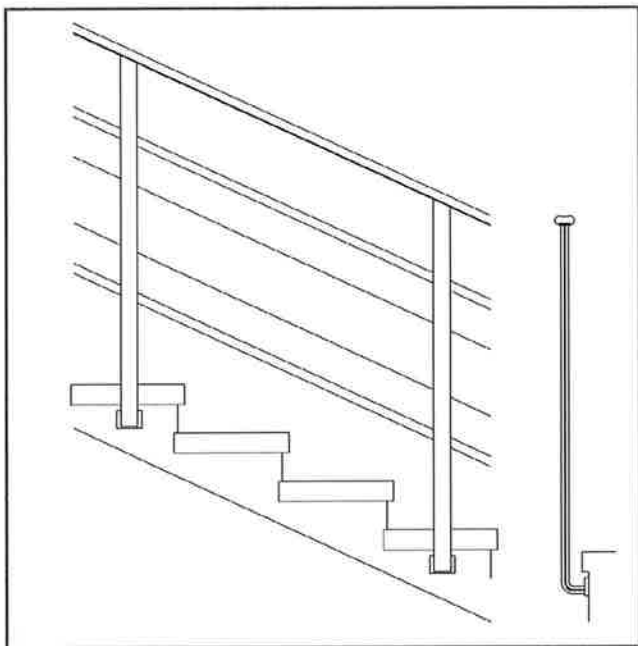
**fragment balustrady**

Opracowanie załącznika  
(data i podpis)

Dominika Mikosz, wrzesień 2019

**klatka schodowa**

**hall - widok ogólny**



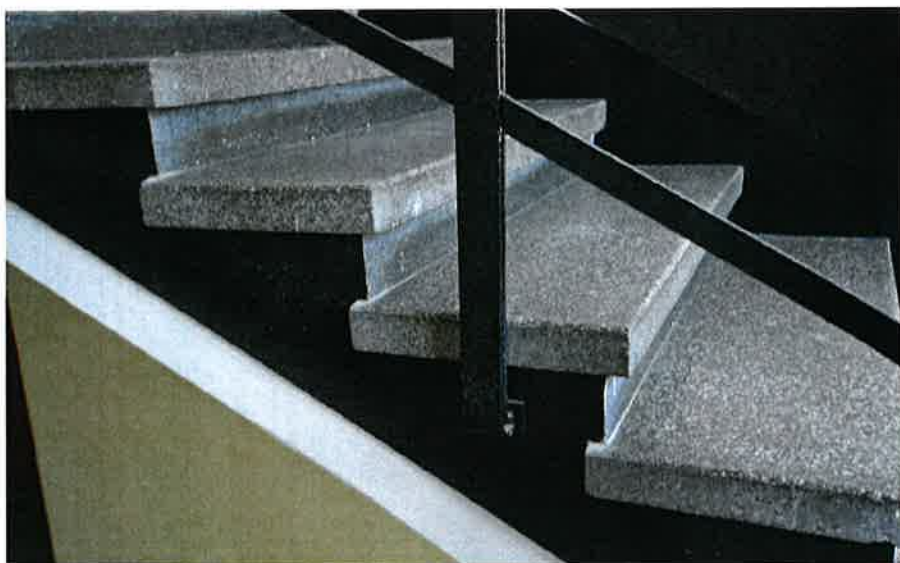
detal balustrady, rys. Aldona Tolysz



widok schodów i balustrady



lastrikowe wykończenie spocznika pośredniego





1. Miejscowość, adres <b>WARSZAWA, ul. Bartoszewicza 1A</b>	2. Nazwa zabytku (jak w karcie) <b>Kamienica Weissa i Rosenweinów</b>	3. Zawartość załącznika <b>dokumentacja fotograficzna - stan bieżący (wnętrza)</b>
--	--	---



Sień wejściowa i oryginalne drzwi;  
obok: fragment ściany wokół drzwi z  
pierwotną okładziną z wapienia "Morawica"  
zestawiony z wtórnym wykończeniem  
z granitu



widok ogólny klatki schodowej w poziomie I piętra



widok ogólny klatki schodowej  
w poziomie parteru





klatka schodowa kamienicy

# ZAŁĄCZNIK DO KARTY EWIDENCYJNEJ

Nr 8

1. Miejscowość, adres

WARSZAWA, ul. Bartoszewicza 1A

2. Nazwa zabytku (jak w karcie)

Kamienica Weissa i Rosenweinów

3. Zawartość załącznika

dokumentacja fotograficzna - stan bieżący (wnętrza)

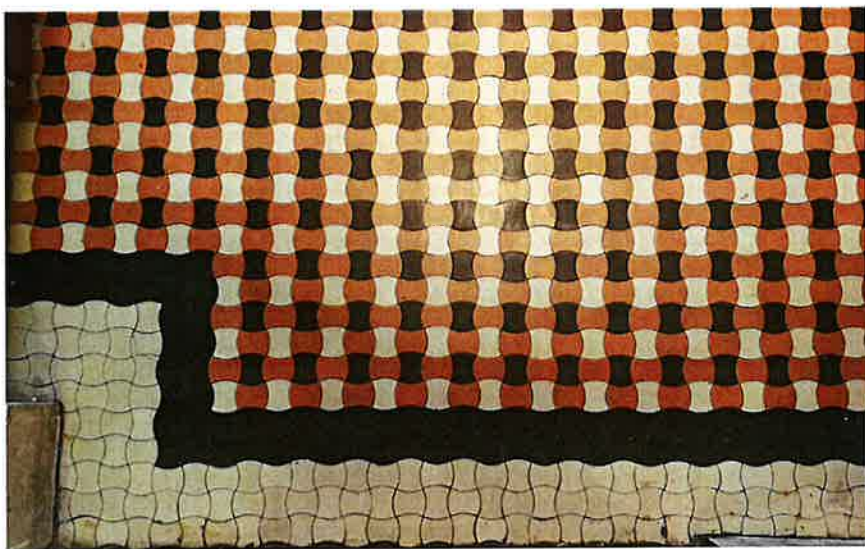


przykłady stolarki drzwiowej: drzwi główne, drzwi kuchenne, drzwi do dawnego mieszkania dozorczy; gałka drzwi do mieszkania i uchwyt drzwi sieni





komórki lokatorskie w piwnicach



fragment posadzki ceramicznej w kuchni



oryginalna klameczka drzwi w mieszkaniu



stolarka drzwiowa w jednym z mieszkań